

Salvimar: gli accessori Kryspis

Mimetismo ai massimi livelli

Stiamo parlando di guanti, calzari e schienalino, tutti caratterizzati da una fodera 3D Camo. Molto ben fatti, rappresentano il top dell'occultamento, soprattutto sui fondali di rocce scure — di Emanuele Zara.



Cosa ci è piaciuto di più...

- L'integrazione dei tre accessori con la muta, che è semplicemente perfetta. Il mimetismo "criptico" lascia stupiti tanto è efficace
- La Salvimar vende questi 3 accessori che possono essere scelti in base alle proprie necessità. Guanti e schienalino, in particolare, risultano perfetti abbinati alla muta Kryspis

Cosa ci è piaciuto di meno...

- Il mimetismo da' il meglio su fondali caratterizzati da rocce scure, anche coperte da alghe. Mentre è meno efficace sulle rocce chiare e negli ambienti luminosi
- I rinforzi poliuretanicici sono un valore aggiunto, ma in alcuni punti soggetti a forte abrasione, come i talloni e l'interno delle dita, questi puntini tendono a venir via dopo un uso intensivo
- I loghi in acid green, in particolar modo sullo schienalino, si notano un po' troppo

D'inverno e, soprattutto, in primavera guanti e calzari in neoprene rivestono un ruolo assai importante. Poi, indossando una muta di spessore generoso è preferibile ripartire la zavorra in più punti sia per bilanciare la pesata sia per evitare dolori alla schiena.

I nuovi accessori Kryspis by Salvimar (guanti, calzari e schienalino) sono perfetti innanzitutto per lo scopo e per essere accoppiati all'omonima muta; la resa d'insieme l'ho trovata eccellente. Ma nulla vieta che se uno non dispone di un capo Salvimar, di acquistare ugualmente l'ottimo schienalino. Certo che la vestizione di guanti, calzari e schienalino abbinati alla stessa texture fotografica tridimensionale a scomposizione d'immagine della Kryspis garantisce un livello d'integrazione a dir poco eccellente (le foto che vedete lo testimoniano).

La denominazione "Kryspis" è stata mutuata dal mondo animale, da quel tipo di mimetismo che tende a confondersi con l'ambiente circostante, strategia che vari predatori mettono in pratica durante le loro azioni di caccia.

La Salvimar, su specifica, ha richiesto alla Nam Liong il neoprene mono e bifoderato denominato Q-foam, con rivestimento tessile 3D Camo Kryspis su un filato ultra elastico Spandex. Tutti e tre gli accessori sono caratterizzati all'esterno da questa texture mimetica multicolore, con il logo aziendale abbastanza ben integrato, mentre l'interno è in neoprene liscio a cellula aperta per i calzari, e foderato per i guanti e lo schienalino.

Appena aperto il pacco sono rimasto sorpreso dalla qualità del mimetismo.



Il materiale

Guanti, calzari e schienalino vengono assemblati con un espanso della Nam Liong, che la Salvimar ha denominato Q-foam: si tratta di un neoprene monofoderato e bifoderato microcellulare, di mescola media. Per quanto riguarda gli spessori, i guanti sono da 3 e da 5 mm, in bifoderato; i calzari da 3.5 e da 5.5 mm, in monofoderato; mentre lo schienalino è da 3.5 mm, in bifoderato. La fodera Spandex è caratterizzata da una notevole capacità di dilatazione delle fibre e dall'imprinting mimetico, che è davvero interessante. Lo schienalino dispone di 6 tasche nella parte interna, di 4 lungo il decoro centrale posteriore e di 2 sugli spillacci anteriori.

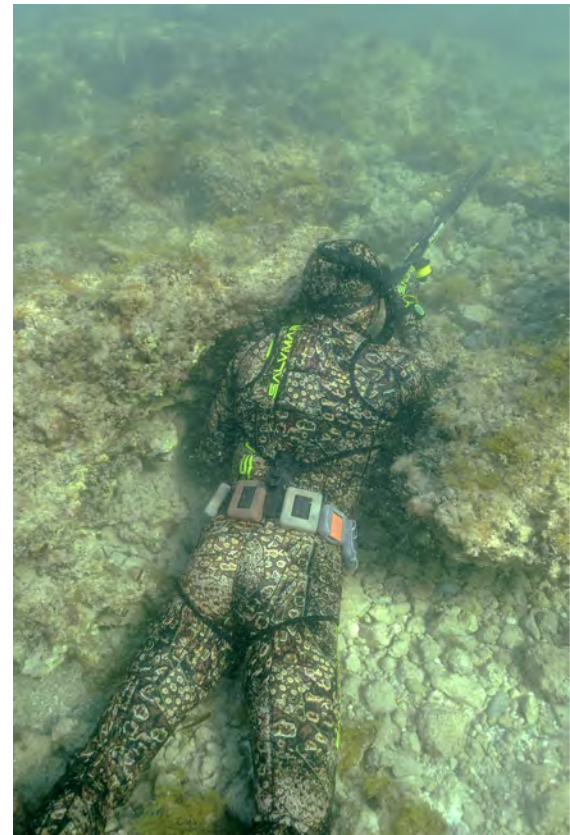
Finiture e rinforzi

Tutti e 3 i componenti sono davvero curati. Le cuciture sono doppie e non passanti, gli incollaggi delle pezze di materiale sono realizzate con mastice bicomponente. Nel dettaglio, solo i calzari vengono confezionati in neoprene monofoderato, spaccato all'interno e foderato all'esterno, mentre guanti e schienalino sono in bifoderato, che è ancora più robusto. Inoltre, la Salvimar applica rinforzi supplementari, una serie di esagoni in poliuretano di colore nero, applicati a caldo, sulla suola dei calzari e sul palmo e sulle dita dei guanti. Analizzando lo schienalino si nota come il livello delle rifiniture e la robustezza siano notevoli. Il sistema di chiusura anteriore e il sistema di vincolo posteriore sono assicurati da fettucce regolabili e cucite alla fodera. Le 6 tasche cucite all'interno sono in neoprene foderato di buona consistenza, quindi non eccessivamente dilatabile, in modo che i panetti di zavorra (da uno o da mezzo chilo) rimangano al loro posto. Sull'intero perimetro, compreso il giro interno delle maniche, è stata applicata una bordatura in tessuto elasticizzato.

Un occultamento di prim'ordine

La Kryspis è una muta monofoderata che mostra un mimetismo di livello eccezionale per essere un capo di serie. E gli accessori fin qui descritti sono il degno complemento di questo quadro cromatico dalla resa sbalorditiva. Il principio del criptismo, da cui deriva la denominazione Kryspis, si basa sull'integrazione a scomparsa nell'ambiente. Il pattern della fodera camu tridimensionale (che equipaggia, oltre alla muta, anche guanti, calzari e schienalino) è difficilmente descrivibile a parole, ma l'effetto riscontrato è davvero ottimo. La

segue →



DIAMO I NUMERI

TAGLIO	8.5
--------	-----

I guanti vestono bene e il disegno delle dita è ben proporzionato. Stesso discorso per i calzari: il piede viene avvolto alla perfezione e il tratto del collo, strutturato senza cuciture, in una pezza unica, agevola il confort. Sono entrambi disponibili in cinque taglie. Lo schienalino, in due taglie, è di ridotte dimensioni, calza bene e permette una notevole libertà di portamento

LIVELLO DI RIFINITURA	8.5
-----------------------	-----

Ottimo. Tutte le pezze di neoprene vengono prima incollate e poi cucite esternamente a doppio ago non passante; lo schienalino, in materiale bifoderato, è cucito da entrambi i lati e anche i sistemi di fissaggio a sgancio rapido denotano un'ottima qualità

ROBUSTEZZA	8.5
------------	-----

I 3 accessori adottano una fodera in Spandex esterna, che garantisce una notevole resistenza a tagli e abrasioni. La Salvimar ha poi rinforzato ulteriormente guanti e calzari con esagoni di micro puntini poliuretanic; sono stati applicati sul palmo delle mani e sulla suola, rivestimenti che non intaccano la flessibilità dell'espanso. Lo schienalino è costruito con estrema attenzione e il confezionamento delle tasche porta piombi in bifoderato rafforza questo concetto

COMFORT	9
---------	---

Guanti e calzari sono davvero comodi. Lo stesso dicasi dello schienalino, che assicura una notevole libertà di movimenti e non opprime il torace durante la pescata. Importante la possibilità di sganciarlo all'occorrenza tramite i due fast-tek

RESA MIMETICA	9
---------------	---

Assai efficaci e assai intrigante. Il sub immobile sul fondo si occulta ottimamente fino quasi a "scompare". Peccato per i loghi in acid green che spiccano eccessivamente. soprattutto sullo schienalino

VESTIZIONE E SVESTIZIONE	9
--------------------------	---

I calzari hanno l'interno in spaccato e per indossarli occorre lubrificarli. Nessun problema per il bifoderato dei guanti, che sono sempre morbidissimi. Lo schienalino si indossa come un gilet; le chiusure regolabili e la possibilità dello sgancio rapido posteriore con fettuccia in velcro rimovibile, consente di ancorarlo facilmente alla cintura di zavorra

I giudizi vanno da un minimo di uno a un massimo di dieci



Guanti e calzari sono da 3 e da 3.5 millimetri e sono davvero curati; e molto belli grazie alla fodera Spandex caratterizzata da un mimetismo tridimensionale a scomposizione d'immagine. Lo schienalino mostra diversi particolari interessanti e non mi riferisco solo alla fodera mimetica Camu 3D. Innanzitutto, nonostante le 6 tasche porta piombi, ha dimensioni molto compatte, pare uno schienalino "classico", un "tutto dietro" come posizionamento della piombatura. Invece, oltre alle 4 tasche quadrate poste verticalmente se ne trovano 2 sugli spal-laci anteriori. Infine, l'eccellente idea di posizionare un sistema di sgancio rapido posteriore, oltre a quello anteriore, vincolato a una fettuccia in velcro da passare attorno alla cintura (e li può restare), che svolge una funzione anti ribaltamento durante le nostre capovolte.

L'ho caricato di piombo secondo i consigli di Massimo Quatrone: 2 pesi da mezzo chilo sulle 2 tasche anteriori, 3 piombi da chilo nelle sedi posteriori. A dire il vero Massimo mi aveva suggerito di mettere tutti piombi da mezzo chilo, per avere una ripartizione perfetta, ma non ne avevo altri.

Finisco la vestizione in riva al mare con i calzari Krýspis da 3.5: li bagno e poi li calzo. Sono molto elastici e mostrano una sagomatura particolarmente comoda; la parte superiore non ha bordature e non fa spessore quando si srotolano le gambe

Scheda tecnica

CALZARI E GUANTI

MATERIALE: neoprene Q-foam della Nam Liong, foderato in Spandex

COLORE: mimetismo 3D Camo Krýspis a scomposizione d'immagine

SPESSORI: guanti 3 e 5 mm; calzari 3.5 e 5.5 mm

RINFORZI: sul palmo della mano e sulla suola

TAGLIE: calzari, S (38/40), M (41/42), L (43/44), XL (45/46), XXL (47/49);

guanti, S (7), M (8), L (9), XL (10), XXL (11)

Scheda tecnica

SCHIENALINO

MATERIALE: neoprene Q-foam della Nam Liong, foderato in Spandex

COLORE: mimetismo 3D Camo Krýspis a scomposizione d'immagine

CHIUSURA: con doppio fast-tek, fettuccia regolabile; posteriore con il velcro

SPESSORE: 3.5 mm

TAGLIE: M/L, XL/XXL

ZAVORRA: 6 tasche per i piombi



dei pantaloni. La resa d'insieme è ottima; quasi non si nota stacco tra i due indumenti... giudicate dalle foto!

I guanti Krýspis da 3 sono in materiale bifoderato, ma la morbidezza e l'elasticità sono sempre ottime. La conformazione delle dita è ben dimensionata. Così bardati, con muta, calzari, guanti e schienalino al seguito non passiamo certo inosservati!

Oggi il mare è increspato, sta scadendo da una mareggiata. Allontanandosi da riva l'isolamento percepito è eccellente, l'acqua è intorno ai 15 gradi ma il freddo non si sente. Dalle prime capovolte mi rendo conto che lo schienalino rimane fermo sul dorso, forse è leggermente da stringere sul torace: le fibbie sono facilmente registrabile e lo sgancio rapido offre una sensazione di sicurezza che non guasta mai.

L'insieme evidenzia un mimetismo di assoluto livello. Solo i loghi Salvimar contrastano in qualche settore del corpo, forse il più visibile è quello longitudinale a caratteri grandi che corre sul fianco dello schienalino. Un peccato, l'avrei forse tenuto più sobrio.

Siamo abbastanza lontani da riva. Decido di togliermi lo schienalino e appenderlo alla plancetta. Il fast-tek libera subito la chiusura anteriore. Passo la mano sulle reni e sgancio quella posteriore mentre la fettuccia in velcro resta solida alla cintura in vita; un sistema davvero comodo.

Terminiamo l'uscita con un paio di spigole, un bel sarago e un muggine. Tutti pesci presi all'aspetto. Una parte del merito va sicuramente al completo Krýspis, che ha permesso di integrarsi al meglio

successione di macchie e geometrie irregolari, di sfumature e sfocature, di aree chiare e scure, di tocchi di marrone e ocra, di verde e rosso, crea una scomposizione d'immagine estremamente efficace. E con questi accessori il sub non ha punti scoperti; tutto il corpo è ricoperto da questa fodera, che si esalta soprattutto sui fondali scuri e anche tra le rocce coperte di alghe brune.

Prezzi interessanti

Guanti, calzari e schienalino si trovano a prezzi scontati del 15/20 per cento rispetto al listino. Nello specifico, i guanti da 3 mm costano di listino 29,38 € ma al dettaglio si può spuntare un prezzo intorno ai 22/25 €; da 5 mm (listino 35,80 €) si trovano intorno ai 26/28 €. I calzari da 3.5 mm (listino 31,80 €) si possono acquistare a 25/26 €; e quelli da 5.5 mm (listino 33,80 €) vengono venduti a 27/29 €. Lo schienalino, infine, viene a listino 39,78 € e si trova scontato sui 32/34 €.